

# STARÝ PUŠKY POŘÁD DOBŘE STŘÍLEJ

ROZVLNĚNÉ KRUŽNICE, ŽIVOTNÍ FUNKCE  
ČLOVĚKA A GEOMETRICKÉ TVARY – DALŠÍ TŘI STANICE  
METRA D ZNAJÍ SVOU VÝTVARNOU PODOBU.

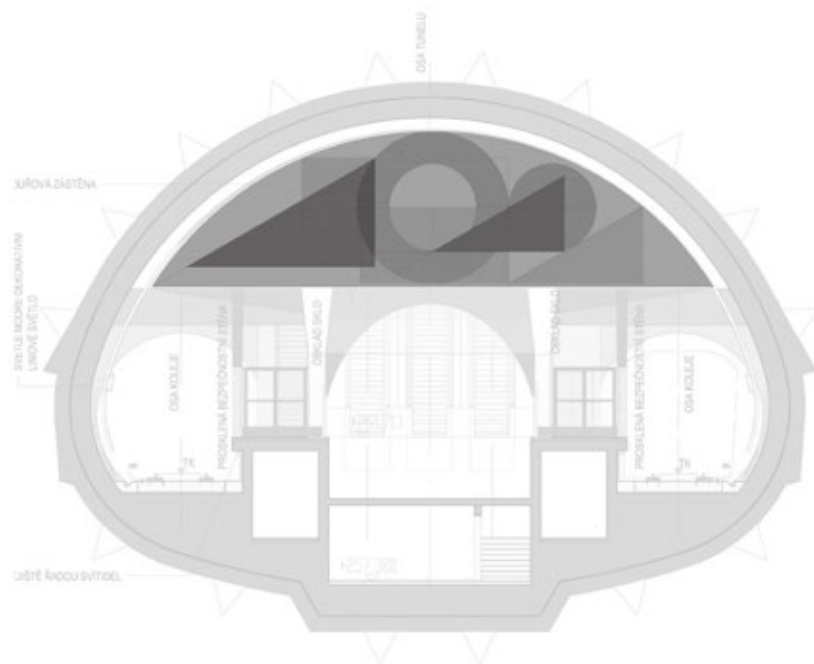
Stanice Nádraží Krč, Nemocnice Krč a Nové Dvory na připravované nové lince metra D dostaly v červnu 2020 svoji novou výtvarnou podobu. Vítězi vyzvané výtvarné soutěže, kterou organizuje Metroprojekt, DPP a hl. m. Praha pod záštitou Národní galerie Praha, se stali čeští umělci Vladimír Kopecký, Jiří Černický a Stanislav Kolíbal.

Zatímco hlavním motivem stanice Nádraží Krč jsou „rozvlněné“ kružnice, které se opticky rozpohybují při příjezdech či odjezdech každé soupravy, autor výtvarné podoby stanice Nemocnice Krč se inspiroval lidským životem, nedalekou Thomayerovou nemocnicí a vědeckým výzkumem. Stanici tak budou zdobit barevně odlišené křivky základních funkcí lidského života: činnosti srdce, dýchací a nervové soustavy. Ve stanici Nové Dvory se ke slovu dostává geometrie. Zdobit ji budou dva reliéfy nad eskalátory, jež mají ústředním motivem je u jednoho kruh, u druhého čtverec. Nástupiště pak dominuje kresba založená na rovnoběžkách, vytvářející na zdi barevné šikmé linky a čtverce.

Po Pankráči D a stanici Olbrachtova tak známe výtvarnou podobu všech 5 stanic pro celý úsek metra D, na který DPP žádá stavební povolení.

Vybraní umělci byli osloveni v říjnu loňského roku, porota vybrala vítěze pro jednotlivé stanice ještě před Vánoce. Výtvarníci následně dopracovávali své koncepty, představení vítězných návrhů, původně plánované na březen, bohužel pandemie covid-19 odsunula až na červen. Ohleduplnost byla v tomto případě na místě, průměrný věk ví-

tězů je 78 let: Vladimíru Kopeckému je 88, Jiřímu Černickému 53 a Stanislavu Kolíbalovi úctyhodných 94. Trefně to na sociálních sítích okomentoval architekt, publicista a dokumentarista Michael Třeštík: „*Bud' konzervativní porota, nebo na to mladí kašlou, nebo starý pušky pořád ještě dobře střílej.*“



STANISLAV KOLÍBAL:  
ŘEZ STANICÍ NOVÉ DVORY

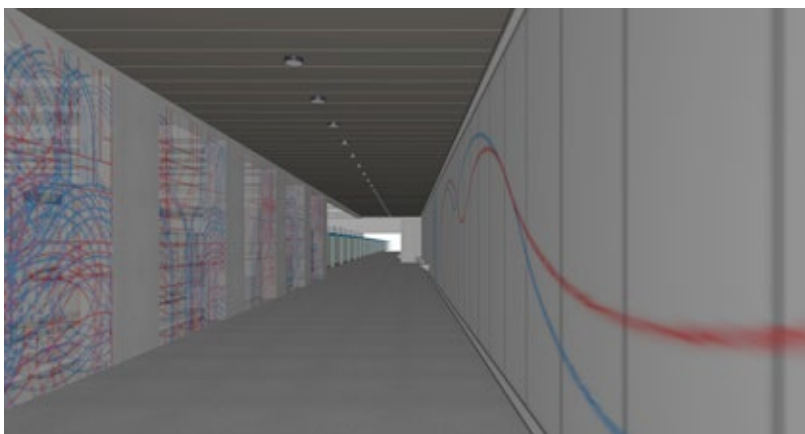
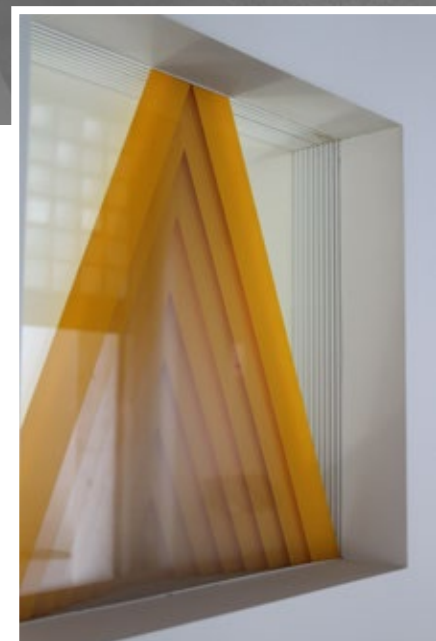


**VLADIMÍR KOPECKÝ:**  
**„ROZPOHYBOVANÉ“ KRUŽNICE**  
**NA NÁDRAŽÍ KRČ**

Autorem vítězného návrhu je Vladimír Kopecký. Nádraží Krč bude povrchovou stanicí, takže umělecké dílo bude viditelné zvenčí i zevnitř a důležitou roli zde bude hrát denní

světlo. Toho Vladimír Kopecký využil pro svůj návrh s barevnými kružnicemi, ornamenty a oblouky, které se opticky rozpohybují při příjezdu a odjezdu soupravy.

*„Kružnice, která je taková velikášská a impresivní, se pak pomalu rozvlní po celé ploše chodeb, kterých je ve stanici hodně, až narazí tu*



*na pokladnu nebo na jezdící schody. Doufám, že to pomůže tomu, aby to mělo šmrnc a bylo se na co dívat. Zážitky bude mít jak cestující ve vagonu, tak i ten, kdo prochází,”* vysvětlil Vladimír Kopecký. Kružnice, oblouky a vlnění doplní ještě žluté pyramidy.

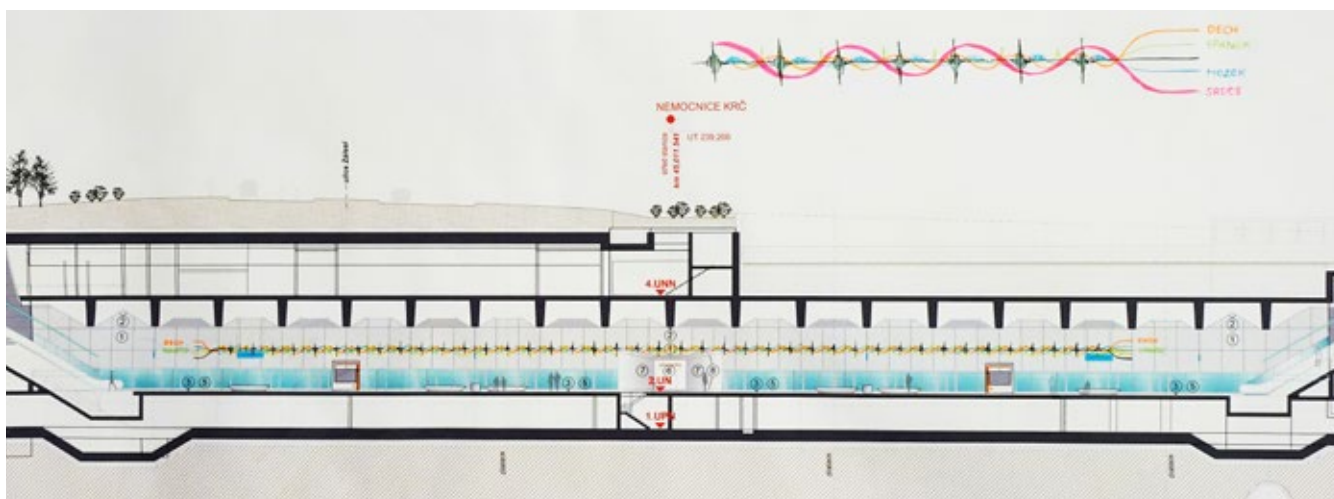




### JIŘÍ ČERNICKÝ: NEMOCNICE KRČ V RYTMU SRDCE, DECHU A MOZKU

Propojení lidského života, blízke Thomayerovy nemocnice a vědeckého výzkumu je v případě stanice Nemocnice Krč nasnadě. Autorem vítězného návrhu je Jiří Černický. Skládá se z dvou částí. Stěny nástupiště budou zdobit grafy základních životních funkcí člověka, jako srdeční tep, dech, mozková činnost či spánek, které budou napsány na začátku stanice. Chodby a další prostory ozvláštňují kruhová díla připomínající kolonie mikroorganismů kultivovaných na Petriho miskách nebo pohled na jednotlivé buňky přes mikroskop či neuronovou síť.

*„Nemocnice je instituce, kde je hodně nemocných. Já jsem to uchopil tak, že je to také místo, kde se provádí vědecký výzkum a uzdravují lidé,“ řekl Jiří Černický a dodal: „Nad kolejistěm na dominantních stěnách bude abstraktní ornament, který se bude skládat z multigrafu vzájemně propletených životních funkcí člověka. Ornament by měl ožít s blížící se soupravou metra. Druhou částí je improvizace s vitrážovými kolečky, jejichž podoba vychází z platform, na kterých se provádějí mikrobiologická pozorování a chemický laboratorní výzkum.“*



## STANISLAV KOLÍBAL: ROVNOBĚŽKY, ČTVERCE A KRUHY NA NOVÝCH DVORECH

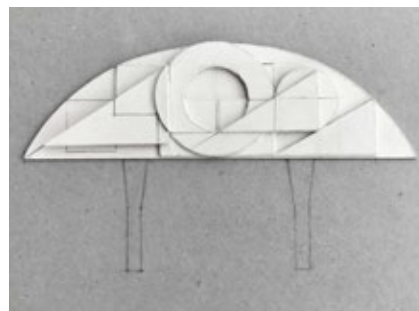
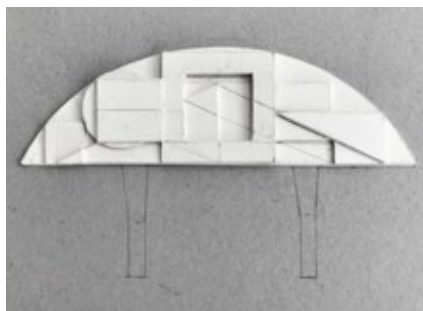
Vítězný výtvarný návrh Stanislava Kolíbalu vychází z jeho lásky ke geometrii, kterou ve svých dílech používá už od 60. let. V případě stanice Nové Dvory zvolil téma rovnoběžek, které svojí nepravidelností a dynamikou kontrastují se systémem obkladových desek. De facto se jedná o 81 metrů dlouhou kresbu skládající se ze systému plochých barevných pásků z 3 mm silného aluminia fixovaného na obkladu stěn pomocí šroubů.

*„Už dlouhodobě vycházím z výsledků své práce a samozřejmě podmínek daných stanicí. Proto jsem svoji kresbu umístil výše, aby ji pohybuující se soupravy nerušily a nezakrývaly. Motiv je umístěn asymetricky, tedy v obou směrech jízdy tak, aby cestující neměl pocit opakování či zrcadlení. Motiv má svůj začátek navazující na příchod a odchod. Navíc ostrá barevnost kres-*

*by oživuje šedivost prostoru,“* dodal Stanislav Kolíbal.

Stanici doplní ještě dvojice 9 metrů dlouhých reliéfů na zdech nad eskalátory. Dominantním prvkem jednoho z nich je čtverec, druhého pak kruh. Jejich velké rozměry by se mohly stát symboly toho místa resp. směru výstupu.

Na závěr je vhodné si připomenout, že rukopis Stanislava Kolíbalu už nese jedna stavba



v těsném sousedství metra, konkrétně stanice Vyšehrad. Kolíbal je totiž autorem uznávané umělecké podoby 111 metrů dlouhé opěrné zdi pankráckého předmostí Nuselského mostu. Jak uvádí člen poroty a ředitel Sbírký moderního a současného umění Národní galerie Praha Michal Novotný. *„Suverénní realizace uvnitř plánované stanice Nové Dvory je tak snad zároveň i určitým historickým zadostiučiněním.“*

